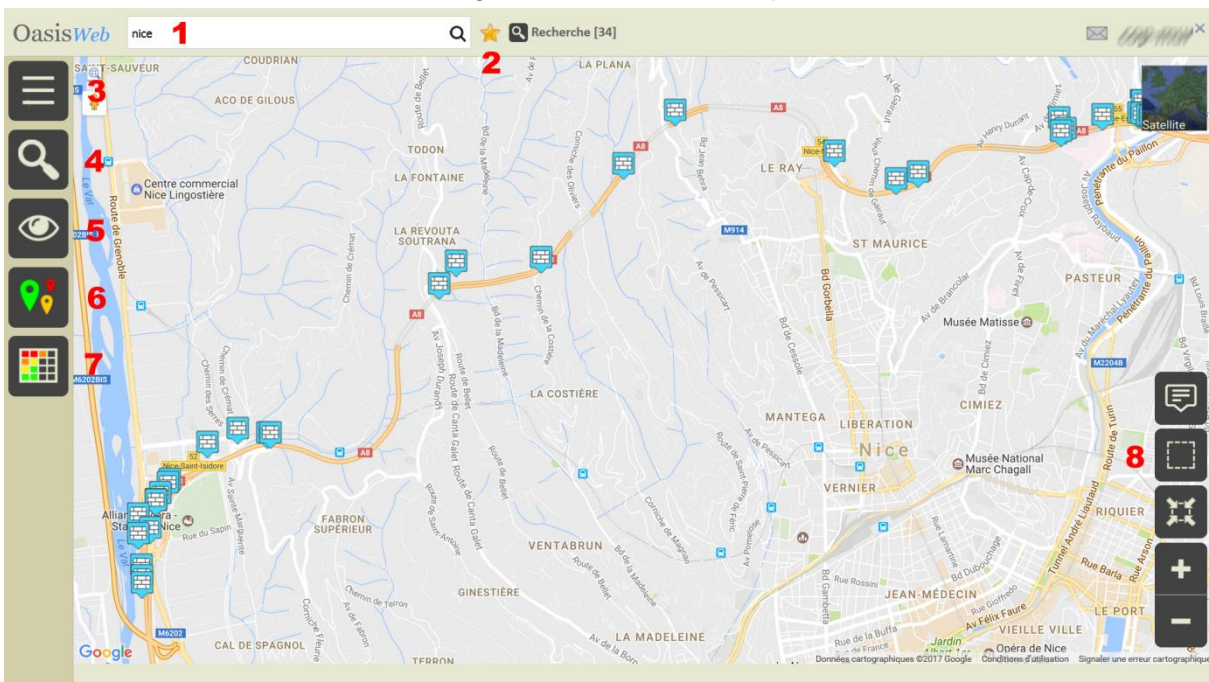


8.3 - LES PRECONISATIONS ET L'ERGONOMIE

→ Le logiciel exploitera au maximum les technologies et outils Web et responsive design. Le logiciel développé en intégralité en langage web serait un plus. A défaut le logiciel devra fonctionner sous sur un environnement de publication d'application TSE, et exploitera les possibilités de Windows telles que : menus contextuels, listes déroulantes, onglets, cases à cocher. L'ergonomie offerte devra permettre une exploitation simple, rapide et la plus intuitive possible, en respectant au minimum les pré-requis suivant : des formulaires de saisie peu chargés, des vues claires, des raccourcis clavier, des menus personnalisés ; l'absence de redondances de saisie ; la mise en évidence des champs obligatoires de saisie, des messages clairs ; l'accès rapide d'une fonctionnalité à une autre.

L'ergonomie proposée par OASIS-WEB répond aux préconisations exprimées ci-dessus. La facilité d'emploi qu'OASIS-WEB procure est très appréciée des utilisateurs, notamment ceux de la société d'autoroutes ESCOTA-VINCI et de la Compagnie Nationale du Rhône.

L'interface d'OASIS-WEB est présentée brièvement ci-dessous. Elle est également présentée dans le document OASIS-WEB Présentation générale annexée à la présente offre.



1 Recherche libre textuelle

2 Affichage d'un favori créé au préalable

3 Bouton d'accès aux outils d'analyse et commandes comme par exemple la fonction de création ou de localisation d'un ouvrage, de gestion des favoris, des campagnes de visites OKAPI, d'édition par lot, de gestion des convois exceptionnels, etc.

4 Bouton d'accès aux requêtes de recherche (requêtes libres ou prédéfinies)

5 Bouton d'accès aux différentes vues cartographiques : vues simples (ouvrages, visites, actions, désordres, ...) ou vues plus complexes (visites en cours, propositions d'actions ou de visites, ...).

6 Bouton d'accès aux représentations thématiques (indices, structures, statuts de visites, types d'actions, ...).

7 Bouton d'accès aux représentations tabulaires avec possibilités d'agir sur les colonnes, les lignes, d'exporter les éléments du tableau dans des fichiers XLS ou PDF, ...

8 Bouton de sélection géographique

Plusieurs outils sont disponibles et accessibles à partir du menu latéral :



Lorsqu'un outil n'est pas disponible, le bouton associé est grisé

- La <Recherche> OASIS est accessible à partir du bouton illustré par une « loupe » :



- Vous pourrez choisir un domaine d'investigation (infrastructures, ponts, murs, etc.) avant de procéder à une requête de sélection (commune, canton, structure, matériau, etc.).
- Cette fonction est développée dans le paragraphe *§Votre espace de travail>Utiliser des critères de recherche* de cette documentation.

- L'affichage par <Thématiques> est accessible à partir du bouton illustré par des « étiquettes multicolores » :



- Vous pourrez afficher les éléments de la carte :
 - Selon une thématique : par exemple, selon leur IG ou leur structure.
 - En utilisant des contraintes : par exemple, selon leur IG mais en ne gardant que ceux dont l'IG est supérieur à « 3 ».
 - Ou plusieurs thématiques dont au moins une avec contraintes : par exemple, selon leur IG pour une ou plusieurs structures.
 - Sachant que chacune des thématiques utilisées peut être contrainte : par exemple, selon leur IG pour les ponts « voutes » dont l'IG est supérieur à « 3 ».

- Le mode <Vues> est accessible à partir du bouton illustré par un « œil » :



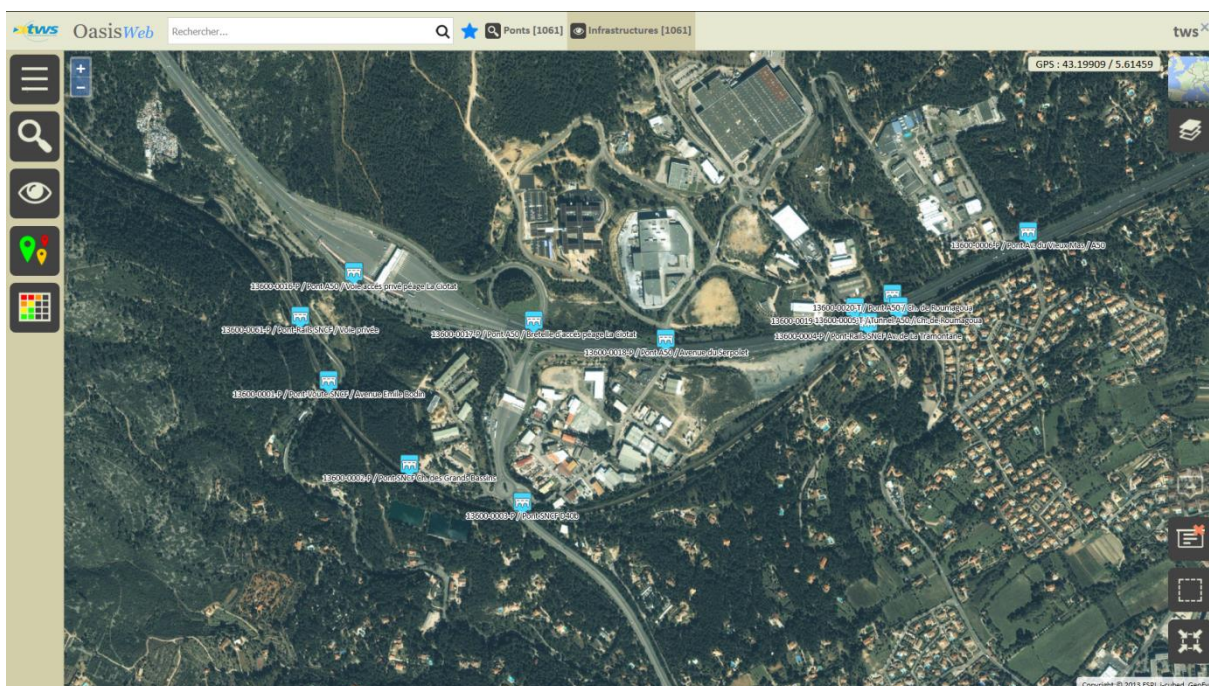
- Vous pourrez afficher les visites ou les opérations plutôt que les ouvrages : Par défaut sont affichées les infrastructures elles-mêmes, mais vous pouvez choisir d'afficher les visites en cours, les actions à faire, les désordres, etc.
- Cette fonction est développée dans le paragraphe *§Votre espace de travail>Choisir une vue* de cette documentation.

- L'affichage des bilans et tableaux de priorité interactifs est accessible à partir du bouton illustré par un « tableau » :



- Vous pourrez éditer les éléments de la carte dans un tableau et les classer selon différents critères.
- Cette fonction est développée dans le paragraphe *§Votre espace de travail>Utiliser les tableaux interactifs* de cette documentation.

- Les identifiants des éléments représentés sur la carte peuvent être affichés dans une [Etiquette] :
 - Pour ce faire, mettez-vous dans un niveau de zoom suffisant :



- Une sélection géographique est accessible à partir du bouton situé au bas à droite de la zone d'affichage :

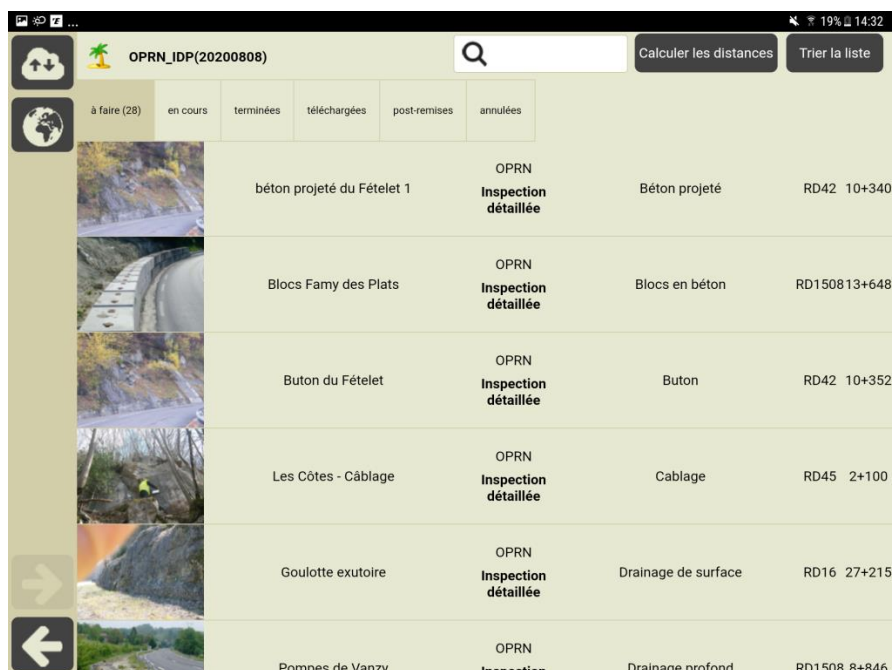


- Vous pourrez procéder à une sélection sur « carte » des éléments parmi ceux affichés dans votre espace de travail, en amont de l'utilisation des fonctions d'édition (bilans, tableaux de priorités, etc.).
- Cette fonction est développée dans le paragraphe *§Votre espace de travail>Utiliser la sélection géographique* de cette documentation.

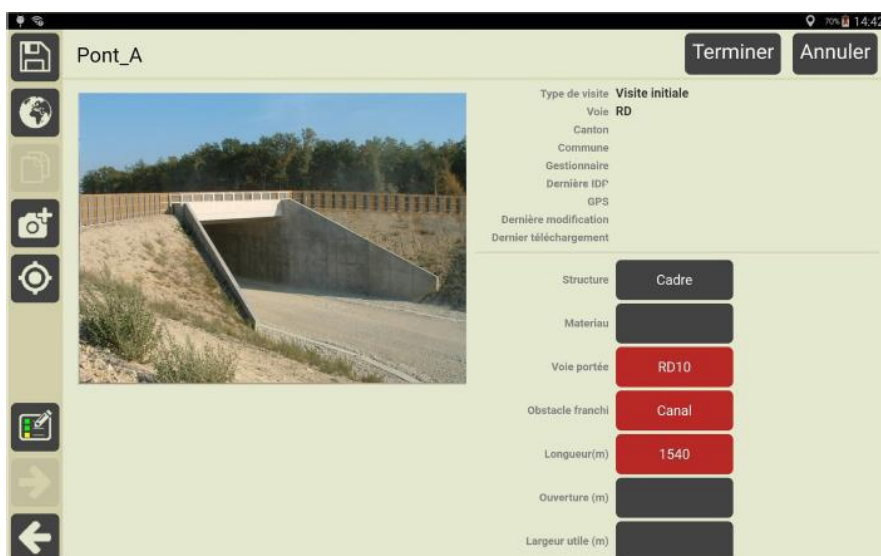
L'ergonomie proposée par OKAPI pour la réalisation des visites terrain répond aux préconisations exprimées ci-dessus.

La facilité d'emploi d'OKAPI est très appréciée des inspecteurs, notamment ceux intervenant pour les gestionnaires devant réaliser un grand nombre de visites, notamment:

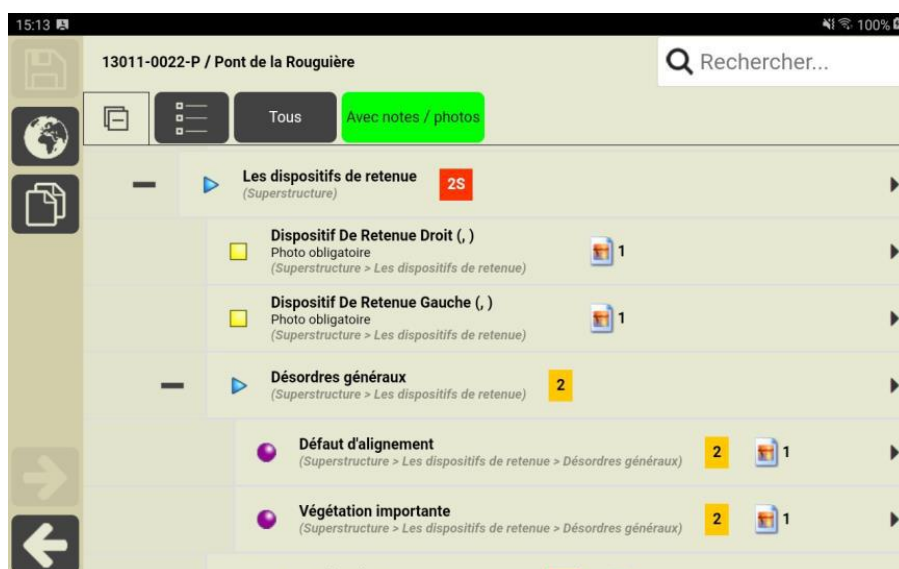
- CD de Haute-Savoie
- CD de l'Hérault,
- Métropole de Montpellier,
- CD de Corrèze
- ESCOTA-VINCI
- Compagnie Nationale du Rhône.



*Page d'accueil de OKAPI avec un lot de 28 inspections détaillées à faire.
Les inspections détaillées sont réalisées par un prestataire externe avec OKAPI.*

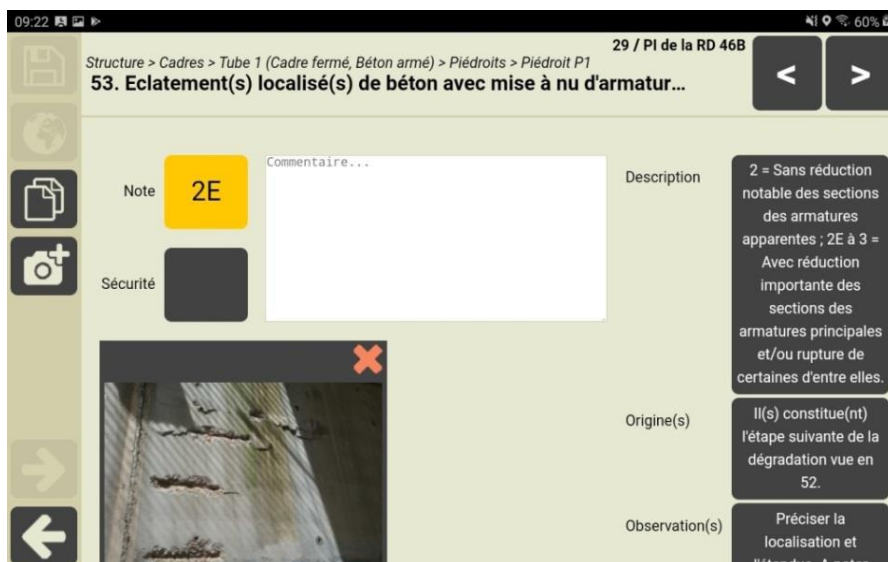


Les informations de recensement modifiées dans la page de l'ouvrage apparaissent en rouge. Elles seront synchronisées avec la base de données lors de la validation de la visite.

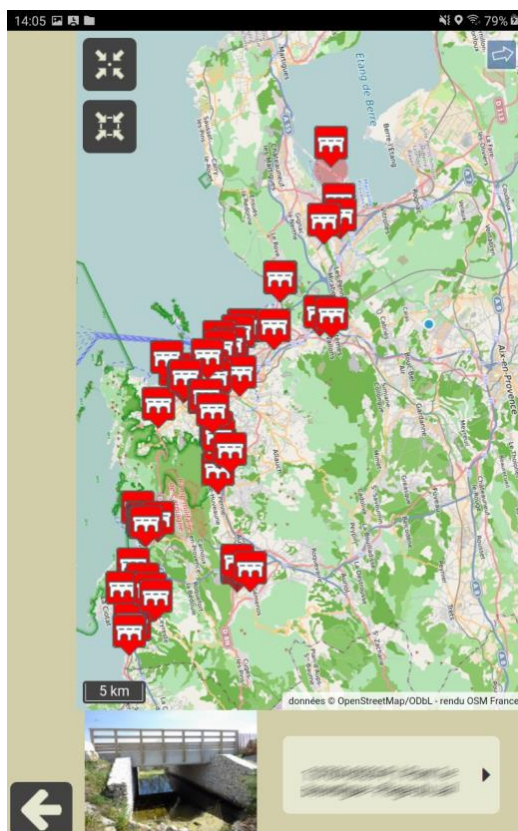


L'ergonomie de la page Défaut offre à l'inspecteur une récapitulatif des défauts.

Le deuxième bouton de la barre permet d'alterner mode linéaire et mode hiérarchique, le premier le mode synthétique ou expansé, le troisième est tournant: Tous/Eléments/Défauts, le quatrième la restriction aux seuls éléments notés et/ou associés à une photo.



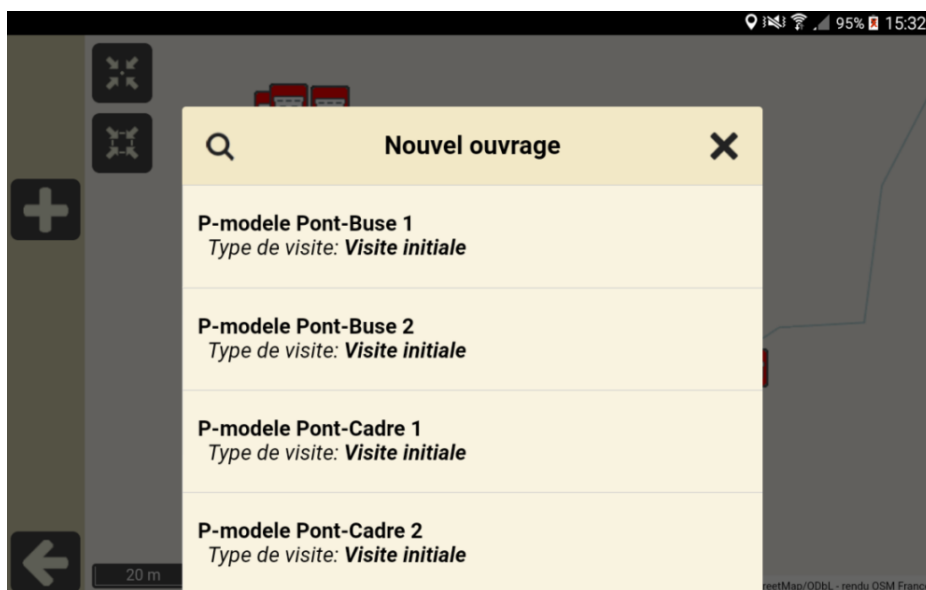
La page Défaut permet à l'inspecteur de renseigner le ou les notes du Défaut et de lui associer des photos.



Affichage en mode portrait de la carte des ouvrages à visiter.

Le bouton situé en haut sur la colonne de gauche permet à l'inspecteur de se localiser par rapport à ceux-ci.

La distance à chacun des ouvrages est affichée dans la page d'accueil.



Le bouton "+" situé dans la colonne de gauche de la page cartographique permet à l'inspecteur de recenser des ouvrages sur le terrain.

Cette fonction est utilisée en 2020-2021 par le SOA du Département du Cher (contact M.Stéphane COQUERY) pour recenser sur le terrain des ponts et des murs.

Cette fonction est utilisée par la Compagnie Nationale du Rhône pour le recensement des panneaux de signalisation terrestres sur le Rhône.

Pour des informations sur la connexion OASIS-OKAPI, veuillez vous reporter à l'Annexe Dématérialisation des visites annexée à notre offre.